

参考資料

本資料のカラー版を学校HPに掲載します。

本資料掲載の価格は、消費税率8%のものです

男女標準服 体操服 通学カバン・補助カバン 通学シューズ等の販売価格一覧表

| 項目 | 商品名 | 価格(税込)円 | 取扱業者等 |
|--------------------------------------|-------------------|---------|---|
| 冬服標準服 | 男子ブレザー | 15,810 | 伊藤洋装株式会社 078-591-7427 採寸・申込み ⇒3月15日(金) 現金引換え |
| | 冬ズボン | 8,640 | |
| | 女子ブレザー | 14,620 | |
| | 冬スカート | 9,330 | |
| | 男女兼用長袖ポロシャツ | 3,200 | |
| | 男女兼用ニットベスト(希望者のみ) | 3,800 | |
| | 学生ベルト(希望者のみ) | 1,650 | |
| 夏服標準服 | 男女兼用半袖ポロシャツ | 2,600 | 同上 (予約申込商品 5月下旬 に現金引換えを予定) |
| | 夏ズボン | 8,300 | |
| | 夏スカート | 8,950 | |
| 体育館 体操服 | ジャージ上 | 4,340 | 株式会社 大塚ユニフォーム 078-794-2147 申込み⇒3月15日(金) 現金引換え ※体育館シューズは 3月15日(金)に販売 |
| | ジャージ下 | 3,700 | |
| | 半袖シャツ | 2,410 | |
| | クォーターパンツ | 2,350 | |
| | ネームワッペン 2枚組 | 310 | |
| | ネームワッペン 4枚組 | 490 | |
| | 体育館シューズ(袋付き) | 2,100 | |
| カバン 通学・補助 | 通学カバン(ボストンバッグタイプ) | 5,460 | スワンバッグ 078-531-4852 申込み⇒3月15日(金) 現金引換え |
| | 通学カバン(リュックタイプ) | 6,480 | |
| | 補助カバン(リュックタイプ) | 4,640 | |
| | 補助カバン(ナップサックタイプ) | 2,260 | |
| 通学白シューズ(アシックス JOLT 2) 3月15日(金)に販売 | | 3,700 | 西垣ギャレックス 078-922-6868 |

平成31年度入学生対象「入学のしおり」より抜粋

神戸市立 本多聞中学校 標準服スタイル①

【冬服スタイル】



男女上着

シングル3つ釦ジャケット
ウール 30%/ ポリエステル 70%

長袖ニットシャツ

プルオーバー 3つ釦
コットン 65%/ ポリエステル 35%

男子スラックス

ワンタックスラックス
ウール 30%/ ポリエステル 70%

女子スカート

16本車ヒダスカート
ウール 30%/ ポリエステル 70%

*すべてご家庭で洗濯できます。

【夏服スタイル】



半袖ニットシャツ

プルオーバー 3つ釦
コットン 65%/ ポリエステル 35%

男子スラックス

ワンタックスラックス
ウール 30%/ ポリエステル 70%

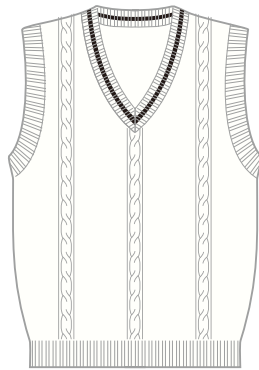
女子スカート

16本車ヒダスカート
ウール 30%/ ポリエステル 70%

*すべてご家庭で洗濯できます。

神戸市立 本多聞中学校 標準服スタイル②

【ニットスタイル】



ニットセーター

Vネックセーター

ウール 70% / アクリル 30%

スムーズ編 14ゲージ

ニットベスト

Vネックベスト

ウール 30% / アクリル 70%

天竺編 10ゲージ

*すべてご家庭で洗濯できます。

デザインについて

現行標準服は、ベーシックなスタイルで長年愛されるスタイルですが、シルエットは古くなってきています。デザインを変えることなく、シルエットを変更することで、今風のデザインになります。

素材について

標準服は卒業まで着用して頂く耐久性が必要です。

さらに近年、上着素材でのストレッチ機能や撥水機能など、学校生活に即した機能性を加えることができます。

素材について

ブレザーやスラックス、スカートに使用している素材は、ウールが使用されています。混率による特性を表示いたしました。

| | 保温性 | 吸湿性 | 耐久性 | 家庭洗濯 | 価格 |
|--------|-----|-----|-----|------|----|
| ウール高混率 | ◎ | ◎ | △ | × | 高 |
| ↑↓ | | | | | |
| ウール低混率 | △ | △ | ◎ | ○ | 低 |

*一般的な素材にて、混率による素材特性の違いです。

シャツスタイルの違い

現在、御校標準服は、ニットシャツスタイルを採用されています。素材にも様々なタイプのものでございますので、ご確認ください。

(ニットシャツ)

編物
(ポロシャツやTシャツに使用)

- ・伸縮性があつて動きやすい。
- ・シワがでにくい。
- ・通気性が高い。
- ・男女共通にすることが可能。

ふはく (布帛シャツ)

織物
(一般的なカッターシャツに使用)

- ・規律性がある。
- ・型崩れがしにくい。
- ・通気性が低い。
- ・男女別デザインにする必要がある。

*素材特長は、一般的な素材の見解です。

神戸市立中学校における標準服（制服）の現状

1. 学校ごとに異なる標準服

本市では、全市統一の標準服は定めておらず、市立中学校82校それぞれが独自のデザインの標準服を採用している。なお、名称としては「制服」ではなく「標準服」を使用している。

メリット

- ・標準服を通して所属意識や愛校心、連帯感等を養うことで、教育効果を高めることができる。
- ・在学生だけでなく、卒業生や保護者にも愛着があることで、息の長い支援を受けられる。
- ・生徒指導の観点からも、生徒の所属校を識別しやすいという利点がある。

デメリット

- ・学校によって標準服の価格にばらつきがある。
- ・生徒数が少ない学校では、数量が小さいために単価が高くなりやすい傾向がある。
- ・市内で転校した場合にも標準服を買い換える必要がある。

2. 詰襟とブレザーの割合

デザインの見直し等を契機として、ブレザータイプの制服を採用する学校が増加している。

【表1】男子標準服：詰襟・ブレザーの内訳（区別）

| 区 | 校数 | 内訳 | | |
|----|----|------|--------|---------|
| | | うち詰襟 | うちブレザー | ブレザーの割合 |
| 東灘 | 7 | 6 | 1 | 14.3% |
| 灘 | 5 | 3 | 2 | 40.0% |
| 中央 | 7 | 4 | 3 | 42.9% |
| 兵庫 | 5 | 2 | 3 | 60.0% |
| 北 | 17 | 11 | 6 | 35.3% |
| 長田 | 6 | 1 | 5 | 83.3% |
| 須磨 | 11 | 5 | 6 | 54.5% |
| 垂水 | 11 | 3 | 8 | 72.7% |
| 西 | 13 | 4 | 9 | 69.2% |
| 合計 | 82 | 39 | 43 | 52.4% |

3. 価格帯

デザイン（詰襟、ブレザー）、混毛率（素材中にウールが占める割合）、生徒数等に応じて価格が変動するため、学校によって価格にばらつきがある。

ブレザーの方が詰襟より高く、混毛率が高いほど価格が高く、また、生徒数が少ない学校の方が価格が高いという傾向がある。

【表2】標準服の最高価格と最低価格（男女別）

〈男子〉

| 項目 | | 学校名 | 価格 | 備考 |
|--------|----|----------------------|---------|--------------------|
| 上着 | 最高 | A中学校（ブレザー） | 22,990円 | 生徒数が少ない |
| | 最低 | B中学校（詰襟） C中学校（詰襟） | 14,530円 | 混毛率が低い（毛20%、ポリ80%） |
| ズボン | 最高 | D中学校（ブレザー） | 11,650円 | |
| | 最低 | E中学校（詰襟） | 5,260円 | ポリエステル100% |
| 上・下セット | 最高 | A中学校（ブレザー） | 34,440円 | 生徒数が少ない |
| | 最低 | E中学校（詰襟） | 19,950円 | ポリエステル100% |

〈女子〉

| 項目 | | 学校名 | 価格 | 備考 |
|--------|----|------|---------|----------------------|
| 上着 | 最高 | A中学校 | 22,000円 | 生徒数が少ない [男子：ブレザー] |
| | 最低 | C中学校 | 11,830円 | [男子：詰襟] |
| スカート | 最高 | F中学校 | 17,500円 | [男子：ブレザー] |
| | 最低 | E中学校 | 8,890円 | [男子：詰襟] |
| 上・下セット | 最高 | A中学校 | 36,300円 | 生徒数が少ない [男子：ブレザー] |
| | 最低 | G中学校 | 22,500円 | [男子：ブレザー] |

4. 保護者の経済的負担軽減のための取組み

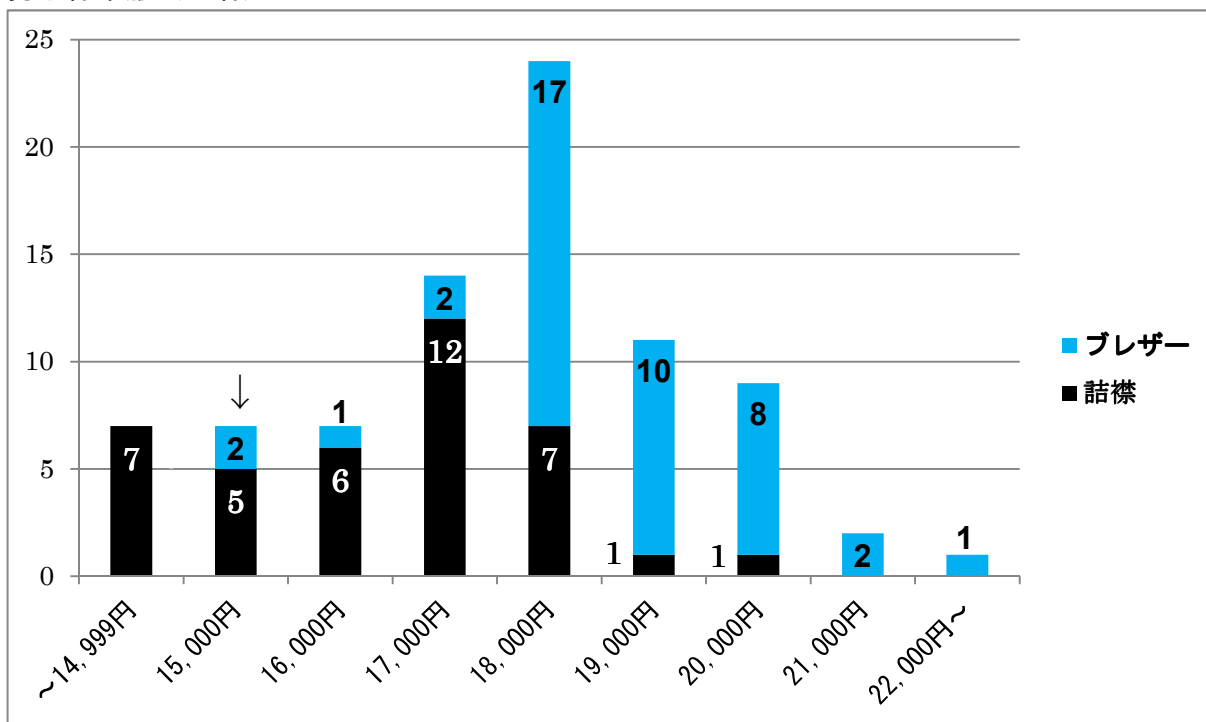
多くの学校において、PTA等が主体となり、卒業生の標準服をリユースする譲り受けの取組みを行っている。

5. その他

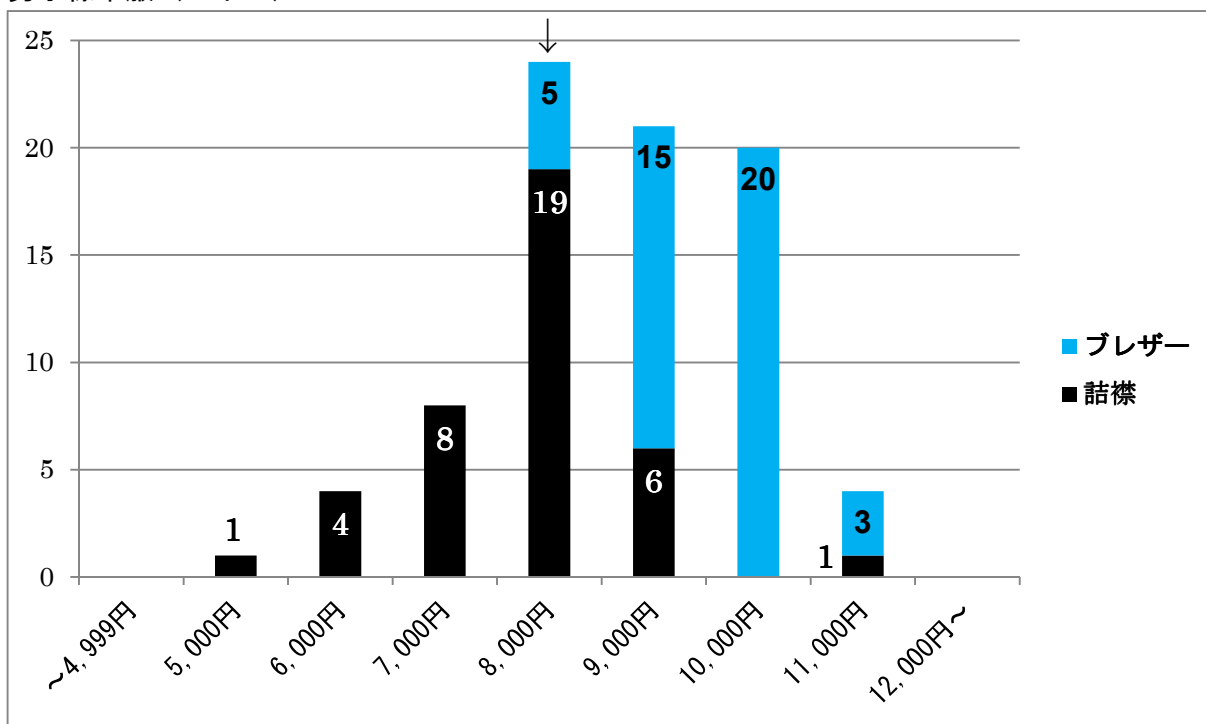
市立中学校82校のうち7校において、女子生徒が着用可能なスラックスを導入している。

【グラフ1】標準服の価格帯別校数（男女別）

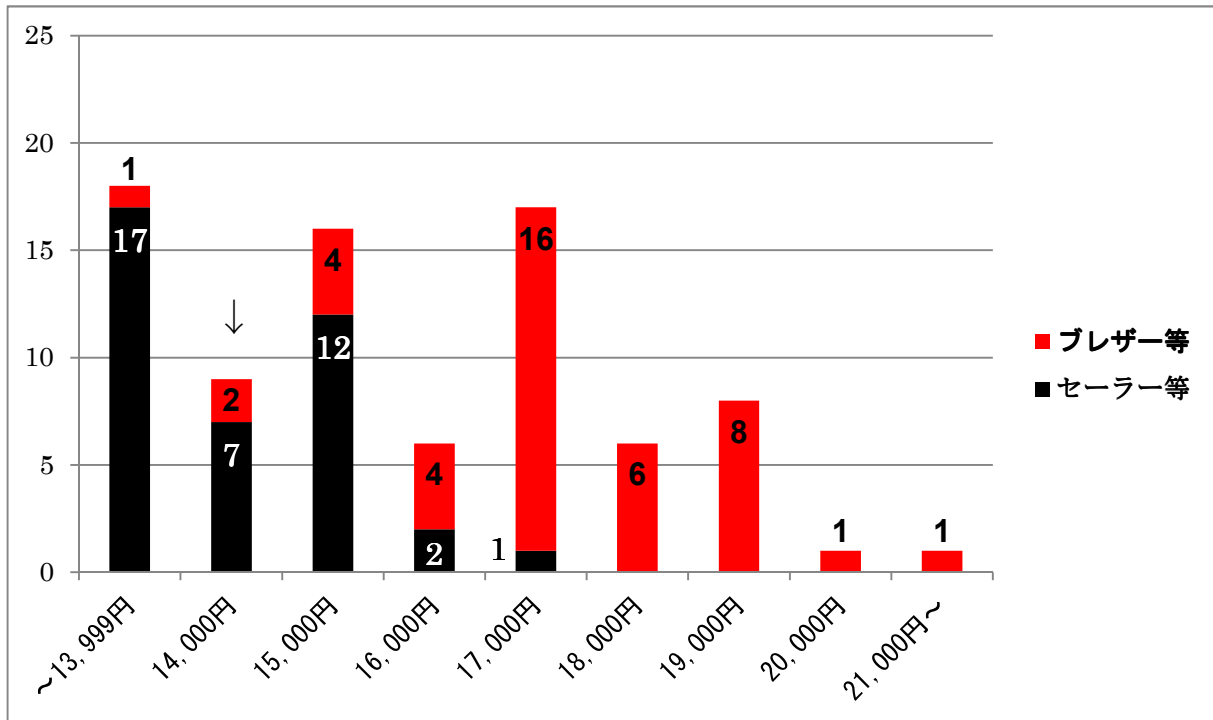
男子標準服（上着） 本校 15,810円



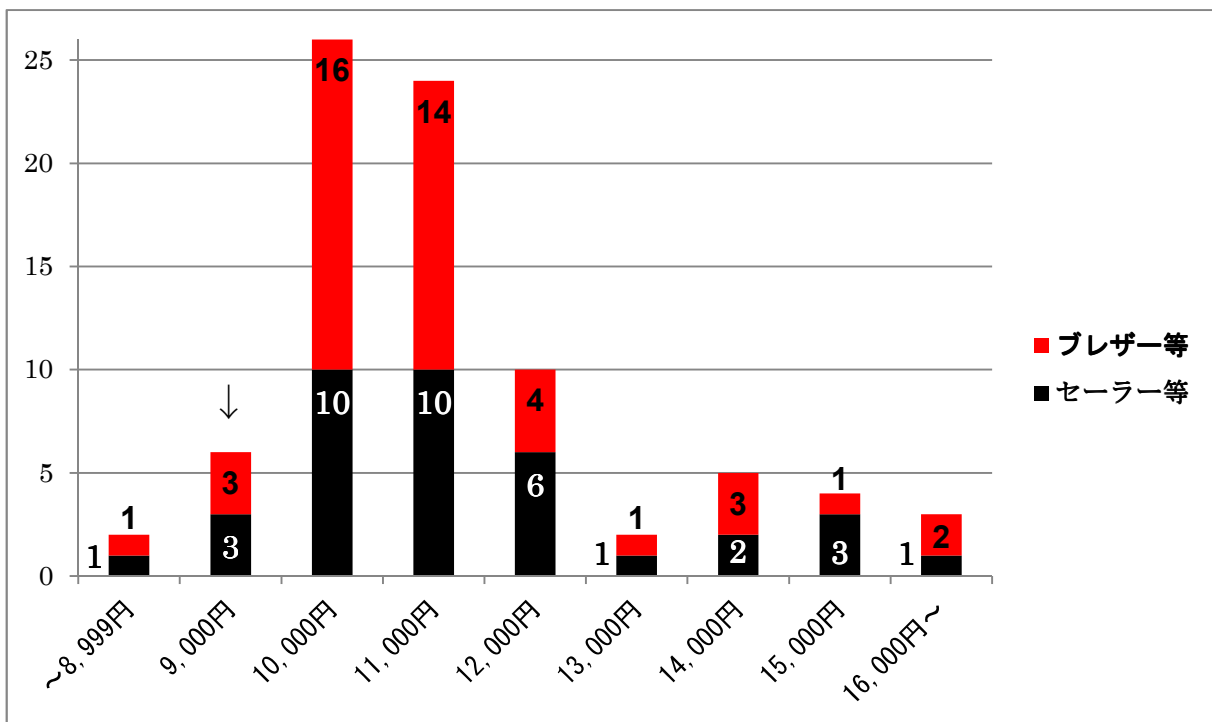
男子標準服（ズボン） 本校 8,640円



女子標準服（上着） 本校 14,620円



女子標準服（スカート） 本校 9,330円



神戸市立中学校標準服に係る見積り合わせの実施

1. 概要

保護者の経済的負担の軽減、指定業者の公正・公平な選定を図る観点から、市立中学校の標準服（及び学生靴、体操服）について、見積り合わせによる業者選定を順次実施している。平成29年度は試行的に5校で実施し、30年度からは概ね20校ずつ実施している。

2. 実施方法

- ・各校は5年に一度、複数（基本的に5社以上）の取扱業者による見積り合わせを実施して指定業者を選定し、覚書を締結する。
- ・原則として、現行の標準服をもとに、各校で仕様書を作成する。外部委託業者が仕様書の作成や指定業者との覚書締結について各校を支援する。
- ・新たな標準服を採用する学校は、コンペティション等の方法により指定業者を選定する。
- ・指定業者や学校の準備期間を考慮し、見積り合わせ実施年度の2年後から、当該変更を適用する。
- ・令和元年度から、新たな方法として、予定金額以内の見積額を複数者が提示した場合、予定金額以内であれば全てを指定業者として取扱う方法を導入している。

3. 実施校

原則として、現行の標準服価格が高い校を優先し、区ごとのバランス等を考慮しながら実施校を選定している。

| 年 度 | 校数 | 学 校 名 |
|--------|----|--|
| 平成29年度 | 5 | 長峰、湊翔楠、長田、高倉、塩屋 |
| 平成30年度 | 19 | 向洋、烏帽子、港島学園、夢野、湊川、須佐野、桜の宮、北神戸、丸山、鷹取、横尾、西落合、垂水、歌敷山、多聞東、舞子、井吹台、押部谷、神出 |
| 令和元年度 | 20 | 御影、原田、筒井台、有野北、唐櫃、山田、小部、大原、鈴蘭台、星和台、八多、西代、太田、友が丘、白川台、垂水東、本多聞、櫛谷、桜が丘、岩岡 |

4. 実施結果

29、30年度の実績では、見積り合わせ実施校のうち約40%の学校において価格が低下した。しかし、値下がり幅は△40円（△0.1%）～△1,940円（△3.8%）に留まった。

| 実施年度 (適用年度) | 29年度 (31年度入学者から適用) | 30年度 (32年度入学者から適用) |
|----------------|---------------------------------|--------------------------------|
| 実施校数 | 5校 | 19校 |
| うち値下がり校数(割合) | 2校(40%) | 7校(37%) |
| 値下がり幅 | △800円(△1.3%) ～△1,940円(△3.8%) | △40円(△0.1%) ～△1,400円(△3.2%) |